

Konjunkturstatistik, löner för statlig sektor, oktober 2013

Salaries in The Governmental Sector, October 2013

I korta drag

Löneökningen för statlig sektor var 0,6 procent. Den preliminära genomsnittliga månadslönen för månadsavlönade inom statlig sektor var 33 390 under oktober 2013. Detta är en ökning med 0,6 procent sedan oktober 2012.

Inom civilförvaltningen ökade lönerna med 0,9 procent och för försvaret minskade lönerna med 1,9 procent.

För kvinnor inom statlig sektor ökade lönerna med 1,0 procent medan männens löner ökade med 0,2 procent.

Förändringstalen är baserade på skillnader mellan de definitiva lönerna 2012 och de preliminära lönerna 2013.

Antal sysselsatta ökade med 1,8 procent

Antalet sysselsatta inom den statliga sektorn var 237 660 under oktober 2013. Detta är jämfört med oktober 2012 en ökning med 4 250 personer eller 1,8 procent. De sysselsatta var fördelade på 121 970 kvinnor och 115 700 män.

Inom civilförvaltningen var antalet sysselsatta 212 160 under oktober 2013. Detta är jämfört med oktober 2012 en ökning med 3 410 personer.

Inom försvaret ökade antalet anställda med 900 personer till 24 080 under samma period.



Statistiska centralbyrån
Statistics Sweden

Bo Enegren, tfn 08-545 292 40
bo.enegren@mi.se
www.mi.se

Ann-Katrin Larsson, SCB, tfn 019-17 68 80
ann-katrin.larsson@scb.se
www.scb.se

Statistiken har producerats av SCB på uppdrag av Medlingsinstitutet (MI), som ansvarar för officiell statistik inom området.

ISSN 1654-2711 Serie AM – Arbetsmarknad. Utkom den 2 januari 2014.
URN:NBN:SE:SCB-2014-AM17SM1401_pdf
Tidigare publicering: Se avsnittet Fakta om statistiken.
Utgivare av Statistiska meddelanden är Stefan Lundgren, SCB.

Innehåll

Statistiken med kommentarer	3
Löner	3
Genomsnittlig månadslön för månadsavlönade och procentuell förändring fördelad efter heltid/deltid	3
Genomsnittlig månadslön för månadsavlönade och procentuell förändring fördelad efter myndighetsgrupper	3
Sysselsättning	4
Antal sysselsatta och procentuell förändring	4
Tabeller	5
1. Statlig sektor – genomsnittlig månadslön för månadsavlönade, fördelad efter myndighet, oktober 2013	5
2. Statlig sektor – definitiv genomsnittlig månadslön för månadsavlönade, inklusive retroaktiv lön, fördelad efter myndighet, oktober 2012	6
3. Statlig sektor – genomsnittlig månadslön för månadsavlönade fördelad efter näringsgren, oktober 2013	7
4. Statlig sektor – genomsnittlig månadslön för månadsavlönade, utveckling fr.o.m. oktober 2011 t.o.m. oktober 2013	8
5. Statlig sektor – antal sysselsatta fördelade efter myndighet, oktober 2013	9
6. Statlig sektor – antal sysselsatta fördelade efter län, oktober 2013	10
7. Statlig sektor – antal sysselsatta fördelade efter näringsgren, oktober 2013	11
Fakta om statistiken	12
Inledning	12
Detta omfattar statistiken	12
Objekt och population	12
Statistiska mått	12
Variabler	13
Redovisningsgrupper	13
Så görs statistiken	13
Statistikens tillförlitlighet	13
Bortfall	13
Täckning	14
Bra att veta	14
Spridningsformer	14
Jämförbarhet över tiden	14
Primärmaterial	14
Annan statistik	14
In English	15
Summary	15
List of tables	15
List of terms	16

Statistiken med kommentarer

Löner

Löneutvecklingen mellan oktober 2012 och oktober 2013 var för månadsavlönade 0,6 procent. Kvinnornas löner ökade med 1,0 procent medan männens löner ökade med 0,2 procent. Den genomsnittliga månadslönen för deltidstjänstgörande i tabellen nedan är uppräknad till heltidslön.

Genomsnittlig månadslön för månadsavlönade och procentuell förändring fördelad efter heltid/deltid

	Genomsnittlig månadslön		
	Oktober 2012	Oktober 2013	Procent
Heltidstjänstgörande			
Kvinnor	32 080	32 410	+ 1,0
Män	34 650	34 700	+ 0,1
Totalt	33 400	33 580	+ 0,5
Deltidstjänstgörande			
Kvinnor	30 190	30 400	+ 0,7
Män	34 510	34 770	+ 0,7
Totalt	31 400	31 630	+ 0,7
Hel- och deltidstjänstgörande			
Kvinnor	31 810	32 140	+ 1,0
Män	34 640	34 700	+ 0,2
Totalt	33 190	33 390	+ 0,6

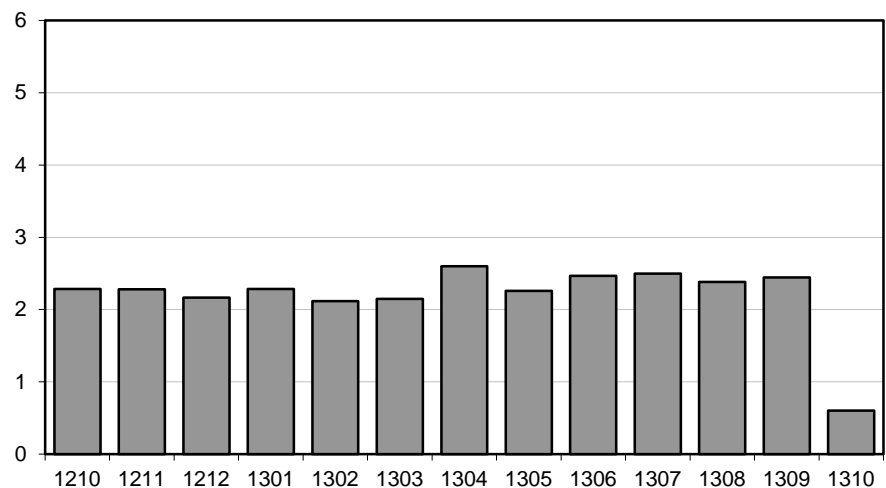
För civilförvaltningen ökade lönerna med 0,9 procent och för försvaret minskade lönerna med 1,9 procent mellan oktober 2012 och oktober 2013. För den statliga sektorn totalt sett var ökningen 0,6 procent.

Genomsnittlig månadslön för månadsavlönade och procentuell förändring fördelad efter myndighetsgrupper

	Genomsnittlig månadslön		
	Oktober 2012	Oktober 2013	Procent
Civilförvaltningen			
Kvinnor	31 760	32 120	+ 1,1
Män	35 140	35 410	+ 0,7
Totalt	33 280	33 590	+ 0,9
Försvaret			
Kvinnor	31 920	31 650	- 0,8
Män	32 280	31 570	- 2,2
Totalt	32 210	31 580	- 1,9
Totalt			
Kvinnor	31 810	32 140	+ 1,0
Män	34 640	34 700	+ 0,2
Totalt	33 190	33 390	+ 0,6

Löneutveckling för månadsavlönade inom statlig sektor

Procent



År/Månad

Diagrammet ovan, som visar löneutvecklingen inom den statliga sektorn, baseras på preliminära löneuppgifter plus retroaktiv lön jämfört mot definitiva löneuppgifter 12 månader tidigare.

Sysselsättning

Antalet sysselsatta i den statliga sektorn ökade med 4 250 personer mellan oktober 2012 och oktober 2013. Civilförvaltningen ökade med 3 410 personer medan försvaret ökade med 900 personer för samma period.

Antal sysselsatta och procentuell förändring

	Antal sysselsatta		Procent
	Oktober 2012	Oktober 2013	
Civilförvaltningen	208 750	212 160	+ 1,6
Omräknat till heltidspersoner	184 000	186 220	+ 1,2
Försvaret	23 180	24 080	+ 3,9
Omräknat till heltidspersoner	22 480	23 420	+ 4,2
Totalt	233 410	237 660	+ 1,8
Omräknat till heltidspersoner	207 790	210 910	+ 1,5

Tabeller

1. Statlig sektor – genomsnittlig månadslön för månadsavlönade, fördelad efter myndighet, oktober 2013

1. Governmental sector – average monthly salary for monthly paid, by authority, October 2013

Myndighet	Genomsnittlig månadslön, kronor							Förändring från föregående år	
	Heltidstjänstgörande			Deltids-tjänstgörande Totalt	Hel- och deltidstjänstgörande			Kronor	Procent
	Kvinnor	Män	Totalt		Kvinnor	Män	Totalt		
TOTALT	32 410	34 699	33 576	31 634	32 140	34 703	33 390	199	0,6
HELSTATLIG VERKSAMHET	32 404	34 700	33 574	31 642	32 136	34 704	33 389	198	0,6
CIVILFÖRVALTNINGEN	32 408	35 457	33 834	31 514	32 122	35 405	33 591	313	0,9
Polisväsendet	29 452	32 975	31 625	30 000	29 344	32 951	31 510	700	2,3
Domstolsväsendet	33 579	42 182	36 180	30 950	33 240	42 083	35 780	572	1,6
Kriminalvården	27 242	27 446	27 358	27 580	27 271	27 453	27 371	214	0,8
Migrationsverket	30 069	31 908	30 770	29 752	30 019	31 873	30 703	-238	-0,8 ¹
Försäkringskassan	28 490	31 979	29 385	26 499	28 160	31 862	29 032	-16	-0,1
Länsstyrelserna	31 843	33 441	32 488	30 566	31 595	33 235	32 222	327	1,0
Skatteverket	31 342	35 179	32 776	30 390	31 056	35 165	32 496	555	1,7
Kronofogdemyndigheten	28 713	31 356	29 606	28 934	28 677	31 366	29 555	-146	-0,5
Tullverket	33 153	33 842	33 526	31 384	32 879	33 775	33 351	298	0,9
Universitet och högskolor	33 621	37 376	35 487	33 000	33 246	37 255	35 154	96	0,3
Lantbruksuniversitetet	32 204	35 466	33 849	32 620	32 078	35 460	33 697	225	0,7
Skogsstyrelsen	31 052	31 675	31 478	30 214	30 770	31 633	31 340	678	2,2
Trafikverket	37 032	39 659	38 758	37 036	36 884	39 655	38 659	251	0,7
Arbetsförmedlingen	30 302	31 808	30 844	29 664	30 186	31 784	30 734	209	0,7
Övriga myndigheter	36 210	38 950	37 367	32 860	35 637	38 698	36 873	386	1,1
FÖRSVARET	31 545	31 479	31 491	35 054	31 647	31 566	31 582	-627	-1,9
ÖVR STATLIGT LÖNE- REGLERAD VERKSAMHET	36 194	34 267	35 382	28 433	34 582	33 771	34 254	1 016	3,1

Förändringssiffrorna är baserade på skillnader mellan de definitiva lönerna 2012 och de preliminära lönerna 2013.

1) Förändringssiffran är påverkad av strukturella förändringar.

The percentage changes are based on differences between the definitive salaries in 2012 and the preliminary salaries in 2013.

1) The percentage change is affected by structural changes.

2. Statlig sektor – definitiv genomsnittlig månadslön för månadsavlönade, inklusive retroaktiv lön, fördelad efter myndighet, oktober 2012

2. Governmental sector – definitive average monthly salary for monthly paid, including retroactive salary, by authority, October 2012

Myndighet	Genomsnittlig månadslön, kronor							Förändring från föregående år	
	Heltidstjänstgörande			Deltids-tjänst-görande Totalt	Hel- och deltidstjänstgörande			Kronor	Procent
	Kvinnor	Män	Totalt		Kvinnor	Män	Totalt		
TOTALT	32 082	34 653	33 397	31 400	31 808	34 644	33 191	749	2,3
HELSTATLIG VERKSAMHET	32 077	34 654	33 396	31 409	31 806	34 646	33 191	748	2,3
CIVILFÖRVALTNINGEN	32 047	35 196	33 529	31 292	31 763	35 144	33 278	752	2,3
Polisväsendet	28 811	32 210	30 931	29 272	28 694	32 189	30 810	347	1,1
Domstolsväsendet	32 906	42 101	35 708	30 496	32 541	41 885	35 208	1 039	3,0
Kriminalvården	27 017	27 259	27 153	27 224	27 019	27 271	27 157	751	2,8
Migrationsverket	30 380	32 133	31 066	29 341	30 251	32 085	30 941	324	1,1
Försäkringskassan	28 440	32 128	29 377	26 627	28 145	32 013	29 048	779	2,8
Länsstyrelserna	31 400	33 274	32 184	30 351	31 157	33 031	31 895	884	2,9
Skatteverket	30 671	34 687	32 190	30 437	30 435	34 731	31 941	743	2,4
Kronofogdemyndigheten	28 675	31 862	29 793	28 759	28 607	31 877	29 701	621	2,1
Tullverket	32 873	33 643	33 303	31 063	32 525	33 515	33 053	1 459	4,6
Universitet och högskolor	33 423	37 450	35 419	32 834	33 037	37 294	35 058	823	2,4
Lantbruksuniversitetet	32 022	35 363	33 708	31 759	31 762	35 361	33 472	997	3,1
Skogsstyrelsen	30 109	31 093	30 783	28 822	29 920	31 035	30 662	880	3,0
Trafikverket	36 752	39 473	38 550	36 155	36 600	39 408	38 408	1 263	3,4
Arbetsförmedlingen	30 120	31 594	30 654	29 477	29 971	31 598	30 525	72	0,2
Övriga myndigheter	35 740	38 660	36 991	32 746	35 164	38 413	36 487	1 083	3,1
FÖRSVARET	31 868	32 211	32 146	34 258	31 916	32 280	32 209	700	2,2
ÖVR STATLIGT LÖNE- REGLERAD VERKSAMHET	34 944	33 840	34 467	28 175	33 225	33 257	33 238	1 225	3,8

Förändringssiffrorna är baserade på skillnader mellan de definitiva lönerna 2011 och de definitiva lönerna 2012.

The percentage changes are based on differences between the definitive salaries in 2011 and the definitive salaries in 2012.

3. Statlig sektor – genomsnittlig månadslön för månadsavlönade fördelad efter näringsgren, oktober 2013

3. Governmental sector – average monthly salary for monthly paid by industry sector, October 2013

Näringsgren/SNI 2007	Genomsnittlig månadslön, kronor							Förändring från föregående år	
	Heltidstjänstgörande			Deltids-tjänstgörande	Hel- och deltidstjänstgörande			Kronor	Procent
	Kvinnor	Män	Totalt	Totalt	Kvinnor	Män	Totalt		
TOTALT	32 410	34 699	33 576	31 634	32 140	34 703	33 390	199	0,6
K Finans- och försäkringsverksamhet	31 676	33 989	32 595	29 205	31 290	33 850	32 241	87	0,3
L Fastighetsverksamhet	36 135	34 736	35 136	32 319	35 645	34 722	35 000	57	0,2
M Juridik, ekonomi, vetenskap och teknik	35 555	40 178	38 190	34 286	34 858	40 084	37 698	495	1,3
N Uthyrning, fastighetservice m.m.	30 302	31 808	30 844	29 664	30 186	31 784	30 734	209	0,7
O Offentlig förvaltning och försvar;									
obl. socialförsäkring	32 170	33 970	33 119	31 165	31 920	33 992	32 968	196	0,6
84.1 Offentlig förvaltning	34 441	37 695	35 873	32 903	34 109	37 625	35 586	250	0,7
84.2 Offentliga tjänster	30 793	32 134	31 653	30 732	30 666	32 166	31 604	174	0,6
84.3 Obligatorisk socialförsäkring	28 576	32 417	29 580	26 495	28 225	32 302	29 202	53	0,2
P Utbildning	33 507	37 241	35 344	32 871	33 137	37 120	35 012	134	0,4
85.2 Grundskoleutbildning	31 748	33 022	32 065	28 510	31 136	32 221	31 391	697	2,3
85.4 Eftergymnasial utbildning	33 554	37 278	35 402	32 988	33 192	37 165	35 080	116	0,3
Q Vård och omsorg	30 083	29 147	29 586	27 823	29 697	28 945	29 309	936	3,3 ¹
R Kultur, nöje och fritid	32 330	33 282	32 776	28 642	31 696	32 817	32 196	379	1,2

Förändringssiffrorna är baserade på skillnader mellan de definitiva lönerna 2012 och de preliminära lönerna 2013.

1) Förändringssiffran är påverkad av strukturella förändringar

The percentage changes are based on differences between the definitive salaries in 2012 and the preliminary salaries in 2013.

1) The percentage change is affected by structural changes.

4. Statlig sektor – genomsnittlig månadslön för månadsavlönade, utveckling fr.o.m. oktober 2011 t.o.m. oktober 2013

4. Governmental sector – average monthly salary for monthly paid, from October 2011 to October 2013

Mätmånad	Genomsnittlig månadslön, kronor			Förändring från föregående år, procent		
	preliminär	preliminär+retro	definitiv	preliminär mot preliminär	preliminär+retro mot definitiv	definitiv mot definitiv
okt-11	31 750	–	32 440	1,8	–	2,4
nov-11	31 870	–	32 470	2,0	–	2,2
dec-11	32 030	–	32 500	2,4	–	2,2
jan-12	32 140	–	32 580	2,6	–	1,9
feb-12	32 230	–	32 570	2,9	–	1,8
mar-12	32 260	–	32 520	3,2	–	1,9
apr-12	32 400	–	32 580	3,4	–	2,0
maj-12	32 510	–	32 620	3,3	–	2,0
jun-12	32 400	–	32 480	2,8	–	2,0
jul-12	32 210	–	32 300	2,4	–	1,9
aug-12	32 160	–	32 250	2,5	–	2,0
sep-12	32 380	–	32 470	2,6	–	2,1
okt-12	32 520	–	33 190	2,4	–	2,3
nov-12	32 570	33 210	–	2,2	2,3	–
dec-12	32 710	33 210	–	2,1	2,2	–
jan-13	32 890	33 320	–	2,3	2,3	–
feb-13	32 940	33 260	–	2,2	2,1	–
mar-13	33 010	33 220	–	2,3	2,1	–
apr-13	33 230	33 430	–	2,6	2,6	–
maj-13	33 240	33 350	–	2,2	2,3	–
jun-13	33 230	33 290	–	2,6	2,5	–
jul-13	33 080	33 110	–	2,7	2,5	–
aug-13	32 990	33 020	–	2,6	2,4	–
sep-13	33 240	33 260	–	2,7	2,4	–
okt-13	33 390	33 390	–	2,7	0,6	–

5. Statlig sektor – antal sysselsatta fördelade efter myndighet, oktober 2013

5. Governmental sector – number of employees by authority, October 2013

Myndighet	Antal					Förändring från föregående år	Heltidspersoner	
	Samtliga	Heltids-tjänstgörande		Deltids-tjänstgörande			Antal	Därav kvinnor, procent
		Kvinnor	Män	Kvinnor	Män			
TOTALT	237 661	91 358	95 057	30 608	20 638	4 250	210 912	51,1
HELSTATLIG VERKSAMHET	237 247	91 213	94 951	30 499	20 584	4 266	210 597	51,0
CIVILFÖRVALTNINGEN	212 162	86 398	76 186	29 929	19 649	3 411	186 224	54,9
Justitiedepartementet	52 687	20 590	23 790	4 333	3 974	1 582	48 347	47,9
Polisväsendet	29 150	9 311	15 041	2 116	2 682	884	26 460	39,9
Domstolsväsendet	6 356	3 846	1 730	621	159	155	6 102	70,2
Kriminalvården	10 032	3 575	4 676	967	814	137	9 031	45,1
Migrationsverket	3 924	2 153	1 321	321	129	516	3 758	63,0
Utrikesdepartementet	2 184	1 087	697	336	64	-5	1 960	62,7
Försvarsdepartementet	174	77	79	7	11	0	162	49,4
Socialdepartementet	29 863	15 264	8 436	4 301	1 862	401	27 502	66,0
Försäkringskassan	12 378	7 606	2 633	1 866	273	-115	11 754	76,2
Länsstyrelserna	5 312	2 556	1 738	731	287	142	5 004	61,5
Finansdepartementet	17 892	9 053	6 157	2 061	621	-178	17 145	61,6
Skatteverket	10 133	5 363	3 224	1 252	294	-342	9 751	64,7
Kronofogdemyndigheten	2 212	1 304	677	181	50	91	2 150	67,0
Tullverket	2 045	824	984	151	86	-6	1 974	47,1
Utbildningsdepartementet	72 144	23 886	22 673	14 592	10 993	2 291	56 586	53,1
Universitet och högskolor	67 771	21 633	21 543	13 852	10 743	2 132	52 639	52,0
Landsbygdsdepartementet	7 498	3 020	2 637	1 206	635	-19	6 608	55,9
Lantbruksuniversitetet	3 630	1 263	1 314	637	416	-68	3 032	51,4
Skogsstyrelsen	917	242	523	77	75	-2	864	33,8
Miljödepartementet	2 089	900	835	215	139	-14	1 973	53,4
Näringsdepartementet	11 584	4 305	5 875	827	577	174	11 092	44,0
Trafikverket	6 592	1 978	3 835	369	410	69	6 281	35,4
Kulturdepartementet	3 083	1 133	938	644	368	12	2 488	56,8
Arbetsmarknadsdepartementet	12 964	7 083	4 069	1 407	405	-833	12 362	65,1
Arbetsförmedlingen	11 894	6 543	3 702	1 315	334	-806	11 352	65,6
FÖRSVARET	24 084	4 327	18 389	478	890	903	23 421	19,8
RIKSDAGENS VERK	1 001	488	376	92	45	-48	950	57,8
ÖVR STATLIGT LÖNEREGLERAD VERKSAMHET	414	145	106	109	54	-16	315	59,4

6. Statlig sektor – antal sysselsatta fördelade efter län, oktober 2013

6. Governmental sector – number of employees by county, October 2013

Län	Antal					Förändring från föregående år	Heltidspersoner	
	Samtliga	Heltids- tjänstgörande		Deltids- tjänstgörande			Antal	Därav kvinnor, procent
		Kvinnor	Män	Kvinnor	Män			
TOTALT	237 661	91 358	95 057	30 608	20 638	4 250	210 912	51,1
Stockholm	70 737	28 797	27 622	8 662	5 656	1 589	63 014	52,6
Uppsala	16 358	5 681	6 368	2 516	1 793	222	13 939	49,4
Södermanland	4 063	1 726	1 528	469	340	27	3 662	54,5
Östergötland	12 310	4 447	5 251	1 612	1 000	-11	11 089	48,9
Jönköping	5 765	2 390	2 244	705	426	96	5 266	54,2
Kronoberg	3 275	1 133	1 101	602	439	121	2 689	53,6
Kalmar	3 342	1 379	1 266	411	286	-44	3 023	54,4
Gotland	1 572	692	622	155	103	-52	1 476	54,1
Blekinge	4 965	1 387	2 967	350	261	86	4 694	34,5
Skåne	27 480	9 759	10 463	4 298	2 960	548	23 423	50,7
Halland	3 966	1 284	1 881	534	267	29	3 600	44,6
Västra Götaland	30 820	11 679	12 511	3 916	2 714	921	27 522	50,5
Värmland	4 577	1 845	1 725	569	438	-100	4 066	53,3
Örebro	7 164	2 994	2 575	936	659	104	6 309	55,2
Västmanland	3 914	1 617	1 576	426	295	27	3 582	52,5
Dalarna	4 779	1 924	1 852	575	428	-145	4 311	52,9
Gävleborg	5 206	2 251	1 972	596	387	135	4 768	55,0
Västernorrland	6 415	2 813	2 603	718	281	-50	6 025	54,6
Jämtland	3 219	1 495	1 156	359	209	90	2 972	57,9
Västerbotten	9 073	3 196	3 271	1 493	1 113	238	7 511	51,3
Norrbottnen	8 661	2 869	4 503	706	583	419	7 970	40,7

7. Statlig sektor – antal sysselsatta fördelade efter näringsgren, oktober 2013

7. Governmental sector – number of employees by industry sector, October 2013

Näringsgren/SNI 2007	Antal					Förändring från föregående år ¹	Heltidspersoner	
	Samtliga	Heltids-tjänstgörande		Deltids-tjänstgörande			Antal	Därav kvinnor, procent
		Kvinnor	Män	Kvinnor	Män			
TOTALT	237 661	91 358	95 057	30 608	20 638	4 250	210 912	51,1
K Finans- och försäkringsverksamhet	853	443	288	104	18	-41	817	63,3
L Fastighetsverksamhet	1 075	273	689	54	59	10	1 026	29,7
M Juridik, ekonomi, vetenskap och teknik	4 039	1 589	1 665	487	298	-55	3 751	50,9
N Uthyrning, fastighetservice m.m.	11 894	6 543	3 702	1 315	334	-806	11 352	65,6
O Offentlig förvaltning och försvar;								
obl. socialförsäkring	139 548	56 557	63 265	12 382	7 344	2 505	131 227	49,3
84.1 Offentlig förvaltning	55 910	26 386	20 899	6 061	2 564	671	52 884	57,7
84.2 Offentliga tjänster	70 279	22 008	39 466	4 309	4 496	1 978	65 647	37,4
84.3 Obligatorisk socialförsäkring	13 359	8 163	2 900	2 012	284	-144	12 696	75,8
P Utbildning	72 591	23 551	23 023	14 784	11 233	2 100	56 707	52,4
85.2 Grundskoleutbildning	1 136	600	196	275	65	-47	999	76,8
85.4 Eftergymnasial utbildning	71 455	22 951	22 827	14 509	11 168	2 147	55 707	52,0
Q Vård och omsorg	4 357	1 202	1 365	812	978	568	3 334	47,5
R Kultur, nöje och fritid	3 224	1 164	1 034	660	366	-28	2 630	55,3

1) Näringsgrensändringar kan påverka siffrorna.

1) Changes of industry sector may affect the figures.

Fakta om statistiken

Inledning

Detta Statistiska meddelande (SM) ingår i den löpande konjunkturlöne-statistiken och avser löner och sysselsättning inom statlig sektor. Statistiken har producerats av Statistiska centralbyrån (SCB), på uppdrag av Medlingsinstitutet (MI), som från och med 2001 ansvarar för officiell statistik inom området. Syftet med undersökningen är att månatligen belysa löner och sysselsättning inom statlig sektor i termer av nivå och utveckling. SCB har sedan 1976 utfört en undersökning i varje kvartals mittmånad av sysselsättningen inom den statliga sektorn. Efter ett betänkande från 1987 års lönekommitté har SCB fått regeringens uppdrag att tillsammans med Konjunkturinstitutet (KI) utforma en kortperiodisk lönestatistik. Från och med februari 1991 utökades därför undersökningen till att även omfatta de anställdas löner. Det främsta syftet med den utökade undersökningen är att ge underlag för konjunkturbedömningar och för analys av kostnadsutvecklingen inom den statliga sektorn. Undersökningen är en totalundersökning och är från och med januari 2000 månatlig. Detta SM innehåller uppgifter för oktober 2013.

Detta omfattar statistiken

Objekt och population

Populationen består av sysselsatta inom statlig förvaltning, sysselsatta vid institutioner hänförliga till statlig sektor samt sysselsatta vid socialförsäkringsfonder. Undersökningspopulationen delas upp i sysselsättnings- respektive lönepopulation. I sysselsättningspopulationen ingår alla som var anställda med lön under mätmånaden. Undantagna är tjänstlediga som inte fick utbetald lön under mätmånaden och anställda i utlandet. I lönepopulationen ingår alla, förutom de undantagna i sysselsättningspopulationen, som var anställda med månadslön och med en sysselsättningsgrad på minst 40 procent och som fyllt 18 men inte 65 år.

Statistiska mått

Statistiken i undersökningen redovisas i form av genomsnittliga månadslöner samt antalet sysselsatta. I månadslönen ingår grundlön, fasta- samt rörliga lönetillägg. I tabeller och tablåer redovisas genomsnittlig månadslön för heltidstjänstgörande, deltidstjänstgörande samt hel- och deltidstjänstgörande. Den genomsnittliga månadslönen beräknas som summan av de anställdas månadslön dividerat med summan av deras tjänstgöringsomfattning. Den beräknade genomsnittliga månadslönen är alltså ett mått på den genomsnittliga ersättningen för en arbetsinsats motsvarande heltid under en månad. För både genomsnittlig månadslön och antal sysselsatta redovisas förändringen från motsvarande månad föregående år. Förändringssiffrorna är baserade på oavrundade uppgifter.

Efter tolv månader fastställs den slutliga genomsnittliga månadslönen. Det innebär att hänsyn tas till retroaktiva löneutbetalningar. De preliminära månadslönerna korrigeras med de retroaktiva lönebeloppen och de definitiva månadslönerna beräknas.

Variabler

Genomsnittlig månadslön

Med månadslön avses ersättning för månad innan avdrag gjorts, där grundlön, fasta samt rörliga lönetillägg ingår. Övertidstillägg, traktamentsersättningar samt jour- och beredskapstillägg ingår inte i den genomsnittliga månadslönen.

Antal sysselsatta

Som sysselsatt räknas den som fått lön utbetald under mät månaden oberoende av tjänstgöringens omfattning eller anställningstidens längd och där lönen inte består av enbart tillägg eller retroaktiv lön.

Heltid/deltid

Som heltidstjänstgörande betraktas den som har en tjänstgöringsomfattning på 100 procent och som deltidstjänstgörande räknas den som har en tjänstgöringsomfattning på mindre än 100 procent.

Antal heltidspersoner

Antal heltidspersoner i en redovisningsgrupp beräknas som summan av tjänstgöringens omfattning dividerat med 100 för de anställningar som tillhör redovisningsgruppen i undersökningsmaterialet.

Kön

Kvinna eller man.

Myndighet

Myndigheterna redovisas enligt SCB:s myndighetsregister.

Län

Med län avses i normalfallet individens tjänsteställe. Länsindelningen följer den regionala indelningen för år 2013.

Näringsgren

Näringsgren redovisas enligt Standard för svensk näringsgrensindelning 2007, SNI 2007. Denna standard har som bas EU:s reviderade näringsgrensstandard, NACE Rev.2 (NACE = Nomenclature Générale des Activités Economiques dans les Communautés Européennes).

Redovisningsgrupper

I SM-statistiken sker indelning på myndigheter, län, näringsgren (SNI 2007), kön och hel- respektive deltidstjänstgörande. Specialbearbetning kan göras på en finare redovisningsnivå eftersom materialet är totalräknat.

Så görs statistiken

Uppgifterna samlas in från olika administrativa datalönesystem. Det insamlade materialet genomgår en manuell och maskinell redigering i syfte att kontrollera uppgifternas rimlighet. För respektive myndighet jämförs uppgifterna mot de inkomna uppgifterna föregående månad. Vid tveksamheter tas kontakt med myndigheten för att få en bekräftelse på att uppgifterna är korrekta eller för att justera eventuella felaktigheter.

Statistikens tillförlitlighet

Bortfall

Bortfall utgörs av icke inrapporterade anställda. Utöver dessa finns det några myndigheter och främst stiftelser eller institutioner som inte har lönesystem som klarar av att leverera de efterfrågade statistikuppgifterna. Dessa uppskattas bestå av cirka 2 900 personer, vilket motsvarar cirka 1,3 procent.

Täckning

Vid uppdelning mellan olika sektorer uppstår ibland tveksamheter om vilken sektor en enhet ska tillhöra. Vissa mindre enheter kan då ”ramla mellan stolarna”.

Bra att veta

Spridningsformer

Undersökningen presenteras huvudsakligen i detta Statistiska meddelande samt i de statistiska databaserna www.scb.se/Statistikdatabasen.

Jämförbarhet över tiden

Tidigare har alla, förutom helt tjänstlediga och utlandsanställda, som var anställda med lön och som var mellan 18 och 64 år ingått i löneberäkningarna. Från januari 2012 avgränsas lönepopulationen ytterligare genom att endast månadsavlönade med en tjänstgöringsomfattning på minst 40 procent ingår. Distriktsveterinärer vid Jordbruksverket samt förtroendeläkare vid Försäkringskassan exkluderas också. Ändringen innebär en minskning av lönepopulationen med ca 9 procent. Sysselsättningspopulationen är oförändrad.

Primärmaterial

Uppgifterna är sekretesskyddade varför uppgifterna om enskilda individer inte lämnas ut till någon annan än individen själv. I undantagsfall efter särskild prövning kan forskare få tillgång till avidentifierat individmaterial för egna bearbetningar. Avidentifieringen görs då så att enskilda individer inte kan urskiljas.

Annan statistik

SCB producerar även motsvarande konjunkturstatistik för privat sektor samt för kommuner och landsting. Detta redovisas bland annat i Statistiska meddelanden för respektive undersökning. Löneuppgifter för den statliga sektorn redovisas också på årsbasis. Arbetskraftsundersökningarna (AKU) ger statistik över sysselsättningen för hela ekonomin. Det finns även en företagsbaserad kvartalsstatistik över sysselsättning för hela arbetsmarknaden (KS). Ovanstående undersökningar publiceras också i statistiska meddelanden serie AM.

På SCB:s webbplats www.scb.se finns för varje produkt en flik benämnd ”Dokumentation”. Där finns beskrivning och dokumentation av statistiken tillgänglig.

In English

Summary

The average monthly salary for salaried employees in the governmental sector was SEK 33 390 in October 2013. Since October 2012, the monthly salary has increased by an average of 0.6 percent. For women the salaries increased by an average of 1.0 percent and for men the salaries increased by an average of 0.2 percent.

In October 2013 a total of about 237 660 persons were employed in the governmental sector, 4 250 more than October 2012. About 121 970 of these employees were women and 115 700 were men.

The population consists of employees with state-regulated wages or salaries at all government authorities, government ministries, public utilities and national insurance offices. The target population is divided into employment population and salary population.

In previous salary calculations, all employees, except those on leave of absence and expatriate employees, aged between 18 and 64 years, were included. From January 2012 the wage population was delimited further, by only include the monthly paid with an extent of employment on at least 40 percent. District Veterinarians at the Board of Agriculture and the medical officer at The Swedish Social Insurance Agency are excluded as well. The employment population is unchanged.

Since 1976 Statistics Sweden (SCB) has collected data for the middle of the month of each quarter on employment in the governmental sector. The data are used mainly in producing various employment estimates and forecasts for use in the national budgets and long-range forecasts.

After a report from the Wages and Salaries Committee in 1987, Statistics Sweden and the National Institute of Economic Research received a government commission to develop short-term statistics on wages and salaries. In February 1991 the survey expanded to include also the wages and salaries paid to employees. The main aim of the expanded survey is to provide a basis for estimations of economic trends and for analyses of cost trends in the governmental sector. Since 2001, the survey is carried out by Statistics Sweden at the request of the National Mediation Office. Since January 2000 the survey has been conducted on a monthly basis.

List of tables

1. Governmental sector – average monthly salary for monthly paid, by authority, October 2013	5
2. Governmental sector – definitive average monthly salary for monthly paid, including retroactive salary, by authority, October 2012	6
3. Governmental sector – average monthly salary for monthly paid by industry sector, October 2013	7
4. Governmental sector – average monthly salary for monthly paid, from October 2011 to October 2013	8
5. Governmental sector – number of employees by authority, October 2013	9
6. Governmental sector – number of employees by county, October 2013	10
7. Governmental sector – number of employees by industry sector, October 2013	11

List of terms

antal	number
Arbetsmarknadsdepartementet	Ministry of Employment
civilförvaltningen	Civil service
definitiv	definitive
deltidstjänstgörande	part-time employees
Finansdepartementet	Ministry of Finance
Försvarsdepartementet	Ministry of Defence
försvaret	Defence Organization
heltidstjänstgörande	full-time employees
Justitiedepartementet	Ministry of Justice
Kulturdepartementet	Ministry of Culture
Landsbygdsdepartementet	Ministry for Rural Affairs
län	county
Miljödepartementet	Ministry of the Environment
myndighet	authority
månadslön	monthly salary
män	male
Näringsdepartementet	Ministry of Enterprise, Energy and Communications
näringsgren	industry sector
heltidspersoner	full-time equivalents
Riksdagens verk	The Parliament Agencies
samtliga	total, all
Socialdepartementet	Ministry of Health and Social Affairs
statlig sektor	governmental sector
statlig verksamhet	government activity
summa	sum
sysselsatta	employees
Utbildningsdepartementet	Ministry of Education and Research
Utrikesdepartementet	Ministry for Foreign Affairs
totalt	total
övrig statligt lönereglerad verksamhet	state-subsidized activity